

Nivel Medio

Material educativo
sobre arqueología
del oriente jujeño



EXCAVANDO HISTORIAS

PRIMER FASCÍCULO
Indicios, evidencias, patrimonios

Excavando historias: indicios, evidencias, patrimonios: material educativo sobre arqueología del oriente jujeño (primer fascículo) / coordinación de María Gabriela Ortiz y Ana Laura Elbirt.

1a ed. - San Salvador de Jujuy: Ana Laura Elbirt, 2022.

Libro digital, PDF

Archivo Digital: descarga y online

ISBN 978-987-88-3906-6

Arqueología. 2. Historia. 3. Jujuy. I. Elbirt, Ana Laura.

CDD 930.102



Registro ISBN de la Obra Completa: 978-987-88-3903-5

Registro ISBN del Cuaderno: 978-987-88-3906-6



Atribución – No Comercial – Sin Obra Derivada (by-nc-nd):

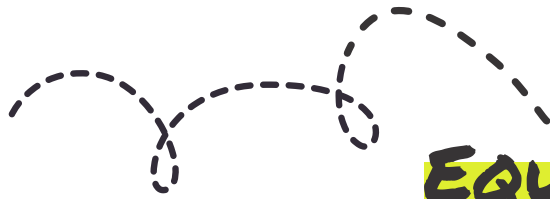
No se permite un uso comercial de la obra original ni la generación de obras derivadas. Esta licencia no es una licencia libre, y es la más cercana al derecho de autor tradicional.

Este material educativo forma parte del PUE CONICET (Proyecto de la Unidad Ejecutora en Ciencias Sociales Regionales y Humanidades) titulado **Bienes culturales y patrimoniales en Jujuy: identificación, difusión y comunicación participativa**. Fue aprobado por Resol.219-574- APN-DIR-CONICET con Código 229 201801 00038 CO y tiene el Aval Académico de la Facultad de Humanidades y Ciencias Sociales de la Universidad Nacional de Jujuy (Resolución F.H. N° 610-21).

Unidad Ejecutora Ciencias Sociales Regionales y Humanidades (UE CISOR)
Consejo Nacional de Investigaciones Científicas y Técnicas (CONICET) y Universidad Nacional de Jujuy.

San Martín N° 1028, 2° Piso
4600, San Salvador de Jujuy.
Argentina
Telf: +54 3884-395727
<https://cisor.conicet.gov.ar>
cisorunju@gmail.com





EQUIPO DE TRABAJO

Coordinación

Gabriela Ortiz
Ana Laura Elbirt

Textos del fascículo

Alvaro José Alavar
Salvador Arano Romero
Ana Laura Elbirt
Evangelina González Pratz
Mirella Sofía Lauricella
Gabriela Ortiz
Sebastián Peralta

Participación especial

Pablo J. Cruz

Contenidos didácticos

Brenda Doris del Valle Gutiérrez
Ana Laura Elbirt
Evangelina González Pratz
Gabriela Soledad Villagra

Organización del proyecto

Alvaro José Alavar
Salvador Arano Romero
Guillermo Darío Chauque
Brenda Doris del Valle Gutiérrez
Diego Gallardo
Evangelina González Pratz
Mirella Sofía Lauricella
Fernanda Paz
Gabriela Soledad Villagra

Diseño y Comunicación visual

Lucía Scalone

Corrección de estilo

Ariadna Tabera

Arte gráfico (tramas arqueológicas)

Diego Gallardo

Vinculación académica y social

Stella Maris Juste

Tecnología educativa

Anahí Aramayo

ÍNDICE

• Presentación para estudiantes	7
• ¿Quiénes somos?	9
• ¿Qué es la arqueología?	11
• ¿Cómo investiga la arqueología?	15
• ¿Cuáles son las herramientas de la investigación en la arqueología?	17
• ¿A qué llamamos “Arqueología en el oriente jujeño”? ¿Qué tiene de particular el trabajo arqueológico en esta región provincial?	23
• Una responsabilidad colectiva: ¿Cómo se protegen los hallazgos arqueológicos?	27
• ¿Qué es el patrimonio cultural?	29
• “La clave de una exploración arqueológica es su preparación”. Entrevista a un arqueólogo	33
• Las mujeres en la arqueología	35
• Acerca del material. Presentación para docentes	37
• Secuencias didácticas	41



• Materiales digitales complementarios



- Jujuy. Pobladores, saberes e historias (el oriente de la provincia)

- Arqueología de los valles orientales de Jujuy

- El noroeste argentino. Las Yungas

LOS MATERIALES SE ACTUALIZAN PERMANENTEMENTE



PRESENTACIÓN PARA ESTUDIANTES

Seguramente conocen la saga de películas de Indiana Jones, que relata las aventuras de un profesor de arqueología, contratado por el gobierno de los Estados Unidos entre 1930 y 1950 para descubrir objetos de gran importancia histórica, como el Santo Grial o el Arca de la Alianza, las películas basadas en el videojuego Tomb Raider. Probablemente les resultan familiares algunos aspectos de la historia del Antiguo Egipto, por algún documental televisivo sobre el hallazgo arqueológico de una de sus tantas momias o materiales preciosos.

En función de esos conocimientos les preguntamos: ¿Qué es la arqueología? ¿A qué se dedican los arqueólogos y las arqueólogas? ¿Para qué sirve esta disciplina científica? ¿Existen descubrimientos arqueológicos en Jujuy o solamente estos ocurren en países tan lejanos como Egipto?

Los materiales educativos que presentamos a continuación ofrecen algunas respuestas a estos interrogantes a partir de fascículos que contienen textos escritos por científicas y científicos de Jujuy, quienes, además, proponen actividades creativas para reflexionar sobre el valor de la arqueología en el contexto local y regional.

No es nuestra intención adelantarles lo que van a leer enseguida, pero sí quisiéramos decirles que la arqueología no sólo está en Grecia, Roma, Egipto, México o Perú. En nuestro país y, particularmente, en el oriente de la provincia de Jujuy, se produjeron importantes hallazgos que nos permiten conocer sobre quienes habitaron antiguamente el Noroeste Argentino.

Conocer el pasado nos ayuda a entender mejor nuestro presente, para transmitir estos saberes a las generaciones futuras. De eso se trata la arqueología que les proponemos construir a partir de estos materiales.

Este fascículo tiene como complemento una serie de materiales digitales de acceso libre, disponible en:

<https://cisor.conicet.gov.ar/fasciculoarqueologia/>
El acceso está habilitado, scanneando el siguiente código, o bien, enviando un correo a comunicacion@cisor.unju.edu.ar





¿QUIÉNES SOMOS? ARQUEOLOGÍA EN PRIMERA PERSONA



Gabriela Ortiz @gabrielaortizok · 19m

Quise ser arqueóloga desde los 8 años de edad, mirando un capítulo de los Tres chiflados que transcurría en unas tumbas de Egipto. Recuerdo haberle dicho a mi madre que cuando fuera grande quería hacer "eso". Cuando crecí, y ya estudiando la carrera, me di cuenta que investigar el pasado era como traer a la vida a muchísimas generaciones de personas que nos precedieron y de las que no conocíamos casi nada. En mi caso, elegí estudiar a las poblaciones prehispánicas que vivieron al oriente de Jujuy, en la región que llamamos "El Ramal". Una de las regiones menos estudiadas desde la arqueología.

La foto que muestro para presentarme está tomada durante un trabajo de campo junto con estudiantes que participaban en las campañas de excavación. La arqueología es una disciplina que se ejerce en equipo. Nunca se trabaja en soledad.



Mirella Sofía Lauricella @mirellasofialauricellaok · 24m

Cuando terminé la secundaria, elegí estudiar Arqueología porque me gustaban mucho los viajes, acampar y la vida al aire libre. Con el tiempo, me di cuenta que mi encanto por esta ciencia iba mucho más allá. Al reflexionar sobre mis intereses, comencé a sentir curiosidad por cómo se trasladaban y viajaban las personas en diferentes momentos de la historia. Investigar sobre los lugares que la gente visitaba, los modos en que superaron los diferentes obstáculos que el camino les presentaba, o las motivaciones que las movilizaban a caminar durante días, meses o semanas, me ayudan un poco a entender mi propia vida cotidiana. A fin de cuentas, las personas, cualquiera sea el momento en el que vivamos, somos, después de todo, bastante parecidas...



Alvaro José Alvar @alvarojosealavarok · Jul 7

Siempre me llamó la atención el pasado en general, ya sea por haber visto algún documental de animales prehistóricos o de culturas antiguas como la egipcia o la maya mi interés latente estaba en el querer descubrir y aventurarme a nuevos lugares. En la carrera de Antropología descubrí que todo esto se traducía en la arqueología. Dentro de este universo tan amplio, el poder conocer más acerca de las interacciones entre personas y plantas en el pasado me alucinó: ¿Qué plantas existían en el pasado? ¿Qué alimentos preparaban? ¿Cómo era el paisaje con el que convivían a diario? Son algunas de las preguntas que me siguen apasionando y que, junto al trabajo en equipo, se vuelve un rompecabezas de investigación, en proceso de construcción mutua y continua.





Guillermo Chauque @guillermochauque . sep 9

Sinceramente no sé cuándo empezó mi interés por el pasado y la historia; lo que sí sé es que estudiar a las grandes civilizaciones en Historia, durante la secundaria, marcó un antes y un después en mi vida. En la carrera de Antropología aprendí que el conocimiento del pasado residía en momias, tumbas o construcciones monumentales, pero también se podía encontrar en las pequeñas cosas, como en la cerámica. Esta área de estudio en la que trabajo en las tierras bajas jujeñas, no solo es una de las formas de acceso al pasado más conocidas sino también una de las más complejas. Y si le sumamos los avances tecnológicos y las preguntas que se pueden hacer gracias a estos, obtenemos una de las fuentes de información más completas que pueden existir sobre las formas de vida del pasado. Sin lugar a dudas estoy donde alguna vez soñé estar y el futuro parece ser muy prometedor. Ser arqueólogo es un sueño cumplido.

28

36

60



Salvador Arano Romero @salvadoraranoromero . feb 21

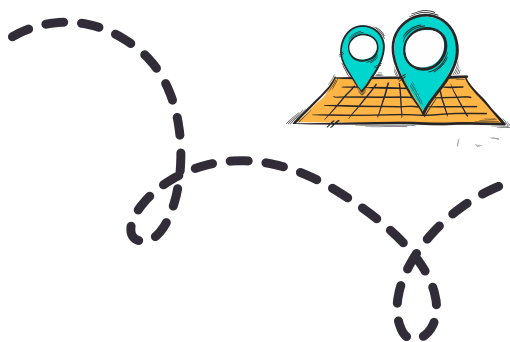
Gracias a los libros que mis padres tenían en la biblioteca, comencé a interesarme por las sociedades del pasado. Durante mi niñez y adolescencia vi muchísimas imágenes de excavaciones, objetos y estructuras antiguas. Con el tiempo sentí que yo también quería hacer "eso", y así fue que poco antes de recibirme en el colegio decidí estudiar Arqueología. A casi 15 años de ese momento puedo decir que soy un arqueólogo boliviano (paceño) y formado en ambos países. He trabajado en diferentes regiones de Bolivia, Argentina y Chile, haciendo lo que me gusta, investigando aquello que han dejado quienes nos precedieron.

23

15

42





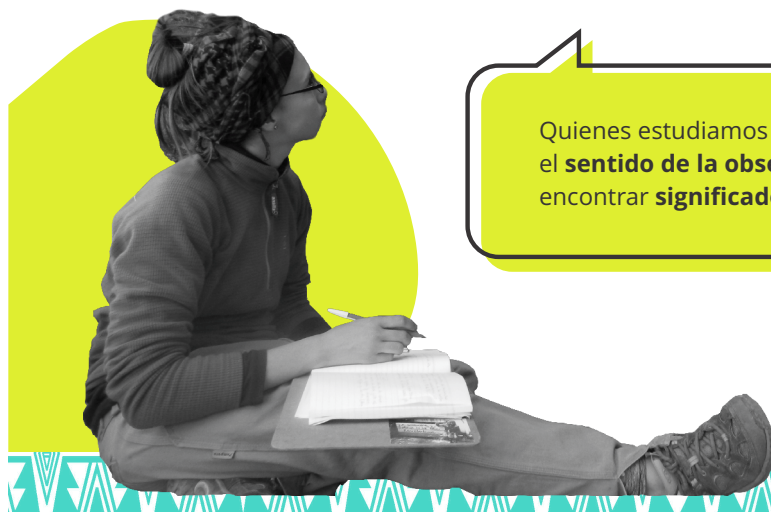
¿QUÉ ES LA ARQUEOLOGÍA?

✓ Por Mirella Sofía Lauricella y Salvador Arano Romero

Cuenta una fábula que tres hermanos se encontraron un día a un joven que caminaba junto a un grupo de llamas y les comentó que había perdido a una de ellas. Para calmar al hombre que estaba desesperado por retornar a su hogar en las montañas, los hermanos describieron al animal extraviado. Era de color marrón y llevaba un cargamento de madera, plumas y cebil en su lomo. Luego de escuchar los detalles, el joven enfurecido acusó a los hermanos de robo. Sin embargo, estos se defendieron al demostrar que, si bien nunca estuvieron cara a cara con el animal, pudieron reconstruir su aspecto por las huellas que la llama fue dejando en el camino al andar.

Como seres vivos que somos, estamos en permanente movimiento. Esta dinámica hace que dejemos - como el animal de la fábula - indicios de las actividades que realizamos a través del tiempo: un rastro de pisada nos indica un trayecto recorrido o un posible camino; los dibujos y pinturas nos brindan diversa información, lo mismo pasa con la distribución de los objetos en nuestra propia casa, por mencionar un ejemplo cercano.

Las arqueólogas y los arqueólogos desarrollamos conocimiento científico, partiendo de la capacidad observadora de los tres hermanos de la fábula. Somos como detectives, puesto que buscamos identificar y reunir las evidencias de un momento determinado, para conectarlas entre sí con el fin de reconstruir un hecho o historia. Por ello, la arqueología estudia los modos de vida de las personas que vivieron en el pasado, a partir del análisis de los materiales que intervinieron, fabricaron, usaron, descartaron o reutilizaron.



Quienes estudiamos arqueología desarrollamos el **sentido de la observación**; podemos encontrar **significados** en pequeños **detalles**.



Rinconada, Puna de Jujuy

Una pobladora de la comunidad comparte sus conocimientos con una arqueóloga sobre técnicas ancestrales para el rescate de pepitas de oro en el río.

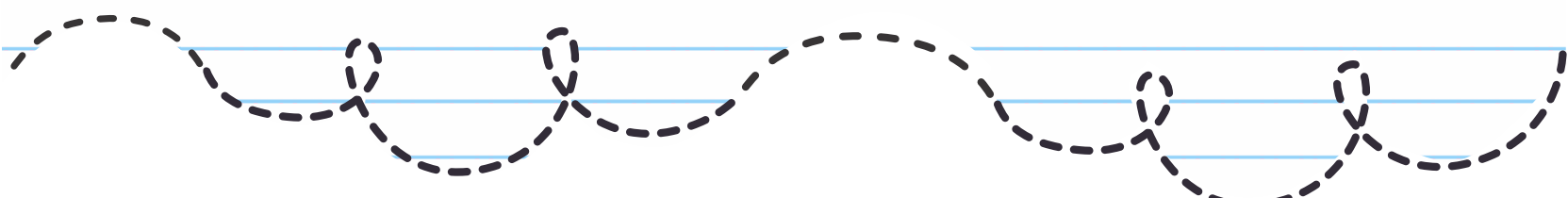
Quienes estudiamos arqueología investigamos sobre las actividades reflejadas a partir de los materiales desde hace miles y miles de años atrás, en tiempos de los primeros seres humanos sobre la Tierra, pero también nos interesamos por elementos y prácticas desarrolladas por las personas hace tan sólo unos instantes.

La arqueología es una ciencia social que surge para cuestionar el mundo en que vivimos y nuestra propia realidad cotidiana. Este cuestionamiento permite que nos interese por entender la sociedad en la que habitamos y otras sociedades o comunidades alejadas.

Volvamos a la fábula del principio, es posible conocer una realidad sin haberla visto, es decir, conocerla a partir de rastros o huellas. De esta manera, cuando se produce un hallazgo arqueológico, significa que se ha encontrado una o varias **evidencias materiales**, a partir de allí empiezan a surgir algunas preguntas que podemos responder con la ayuda del conocimiento científico: ¿A quiénes pertenecían estos materiales? ¿Para qué servían? ¿Quiénes y cómo eran las personas que los usaron? ¿Con qué y con quiénes se identificaban? ¿Cómo se comunicaban? ¿Qué lugares conocían? ¿Cuáles visitaban?

Cuando se produce el hallazgo de evidencias materiales, el equipo de arqueología tiene una primera información sobre la composición de estos restos (si se trata de cerámica, piedra, madera, hueso, etc.), su forma y su color. Sin embargo, esta información es

Evidencias materiales: todo elemento creado y/o intervenido por humanos, encontrado en superficie o durante una excavación.



insuficiente, puesto que se necesitan más elementos para responder a los interrogantes que comentamos. Debemos estudiar estas evidencias en su contexto y ponerlas en relación con todo aquello que las rodea para llegar a mejores interpretaciones.

De esta manera, se obtiene una segunda información que surge de la ubicación de las evidencias materiales: la profundidad determinada del suelo en la que fueron encontradas; el color y grosor del grano que compone la tierra que las contiene; los objetos que las rodean, su ubicación por dentro o por fuera de **estructuras**; o sus relaciones con algún recurso de la naturaleza, son aspectos que pueden llegar a brindarnos datos mucho más interesantes de cómo y cuándo vivieron las personas que las utilizaron en su vida diaria.

Como podemos observar, reconstruir cómo vivió una población en determinado momento histórico es una tarea bastante complicada. Por ello, la arqueología necesita de otras ciencias y disciplinas que ayuden a comprender los distintos aspectos de las evidencias materiales y del contexto del hallazgo. Se requieren conocimientos propios del ser humano (psicología, sociología, historia, medicina, odontología, antropología), de las cualidades y propiedades de los materiales (física, química), del suelo y el paisaje (pedología, geomorfología, geología), y hasta del consumo y crianza de plantas y animales (nutrición, botánica, agronomía, edafología, veterinaria).

¿Se imaginan una persona que sea experta en todas estas áreas? Es totalmente imposible. Es por eso que en la arqueología nunca se trabaja en soledad, siempre se lo hace de manera colectiva y en equipos de profesionales formados en varias disciplinas. Pero nuestra labor no solamente requiere de la ayuda de otras áreas, sino también del diálogo con otros saberes: muchas veces somos ajenos a las realidades de quienes viven en los lugares donde investigamos, y la información que la gente nos brinda acerca de un objeto, una planta o de los animales, son indispensables para escribir las historias locales.

Así como puede causarnos intriga conocer acerca de nuestros orígenes, nuestras familias y de dónde venimos, todas las sociedades tienen derecho a saber acerca de sus identidades y sus propios pasados. Mucho de lo que fuimos nos ayuda a saber quiénes somos actualmente, así como lo que queremos para nuestros futuros. Y es en este sentido que la arqueología tiene mucho para aportar.

PARA SEGUIR EXPLORANDO ...

¿A qué se dedican las ciencias y disciplinas que menciona el texto? (psicología, sociología, historia, medicina, odontología, antropología, física, química, pedología, geomorfología, geología, nutrición, botánica, agronomía, edafología, veterinaria).

Estructuras: construcciones arquitectónicas no móviles ni transportables, sea por su peso, su tamaño, o sus características de elaboración.



¿CÓMO INVESTIGA LA ARQUEOLOGÍA?

✓ Por Mirella Sofía Lauricella y Salvador Arano Romero

La arqueología nos permite conocer el pasado humano, a través de vestigios materiales que se recuperan de diferentes maneras.

En algunos casos se implementa una estrategia de trabajo de campo conocida como “prospección arqueológica”. A fin de registrar las evidencias que sobresalen en la superficie del suelo, se recorren a pie grandes extensiones del terreno registrando los materiales encontrados en cada caso. Este proceso también puede realizarse sin necesidad de trasladarnos físicamente al terreno, con la ayuda de nuevas tecnologías. Principalmente, se trata de un trabajo realizado a partir de fotografías de la superficie terrestre captadas por aviones o satélites, como es el caso de las imágenes LIDAR (sistema de medición y detección de objetos a través de láser), o bien aquellas provenientes del software Google Earth. En otras ocasiones puede que las evidencias se encuentren bajo tierra, por lo que se opta por desarrollar una “excavación arqueológica”. Con mucho cuidado se van despejando los materiales con la ayuda de cucharines, pinceles y palas, registrando cada detalle en fichas, planillas y cuadernos de campo. Al excavar estos contextos, los materiales nunca volverán a estar en el mismo estado en el que los encontramos, por lo que es fundamental registrar cada detalle para poder reconstruir las relaciones identificadas.



Pozo de la Chola a la vera del Río San Francisco.

Arqueólogos durante un trabajo de campo en 2012.



Pozo de la Chola

Dibujando y registrando los hallazgos arqueológicos en superficie de excavación.

Todos los materiales encontrados son llevados al “laboratorio” para su análisis. Este trabajo permite determinar la época en que fueron utilizados, para qué servían, en qué prácticas se empleaban, entre otros aspectos que pueden ser resueltos con diferentes métodos y técnicas científicas. Un ejemplo de esto es el caso de las evidencias microscópicas, aquellas imperceptibles a simple vista, las cuales se estudian a partir de lupas especiales y análisis físico-químicos.

En todo el proceso de investigación, los arqueólogos y las arqueólogas nos apoyamos, fundamentalmente, en fuentes primarias (documentos o vestigios materiales de cualquier tipo que guarden relación directa con quienes nos precedieron). De la misma manera, resultan esenciales las fuentes secundarias (documentos que surgen del análisis de las fuentes primarias, como los informes técnicos, las estadísticas).

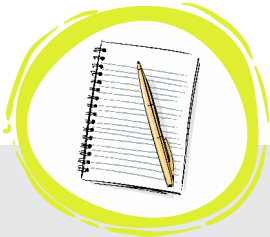
Es importante destacar que quienes nos dedicamos a estudiar arqueología no llegamos a un sitio con la mente en blanco, por el contrario, iniciamos la prospección con información previa. Es decir, llegamos al trabajo de campo con algunas hipótesis o sospechas de lo que podemos llegar a encontrar.

PARA SEGUIR EXPLORANDO ...

¿Qué es una hipótesis? ¿Para qué sirve la hipótesis en el conocimiento científico? ¿Qué es el método científico?

¿CUÁLES SON LAS HERRAMIENTAS DE LA INVESTIGACIÓN EN ARQUEOLOGÍA?

Por Mirella Sofía Lauricella y Salvador Arano Romero



INSTRUMENTO

LIBRETA DE CAMPO (O CUADERNO DE CAMPO)

¿PARA QUÉ SIRVE?

Registra las condiciones de recuperación de las evidencias arqueológicas identificadas en el campo, los resultados obtenidos del análisis en el laboratorio, y potenciales interpretaciones, conclusiones y resultados de investigación.

CONTEXTOS EN QUE SE UTILIZA



INSTRUMENTO

PLANILLAS DE REGISTRO

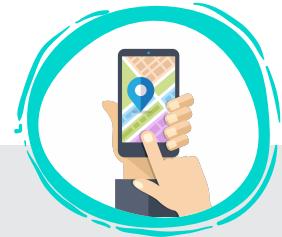
¿PARA QUÉ SIRVE?

Registan las condiciones de recuperación de las evidencias arqueológicas identificadas en el campo, así como los resultados obtenidos del análisis en el laboratorio.

CONTEXTOS EN QUE SE UTILIZA



Sondeos: excavaciones arqueológicas a pequeña escala.



INSTRUMENTO

GPS (SISTEMA DE POSICIONAMIENTO GLOBAL)

¿PARA QUÉ SIRVE?

Esta herramienta, gracias a los satélites que se encuentran en el cielo, nos ayuda a ubicar espacialmente cualquier cosa en la superficie terrestre. En nuestro caso objetos, sitios arqueológicos, **sondeos** y áreas de excavación.

CONTEXTOS EN QUE SE UTILIZA



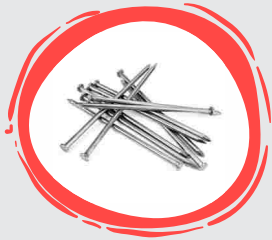
Campo: se denomina de esta forma al trabajo de campo, es decir, a los períodos de tiempo en el que nos trasladamos al lugar concreto de investigación para realizar prospecciones, excavaciones, charlas y/o entrevistas a pobladores locales.



Laboratorio: esta fase de la investigación es donde se analiza toda la información y evidencia obtenida durante los trabajos de campo.



Gabinete: es el momento de la investigación donde se realiza la sistematización de la información y el ordenamiento de los datos obtenidos.



INSTRUMENTO

ESTACAS O CLAVOS

¿PARA QUÉ SIRVE?

Varillas de metal o madera que permiten establecer las esquinas (vértices) del sector a excavar. Generalmente el área definida es cuadrada, y siempre uno de sus lados debe orientarse al norte para facilitar el **dibujo en planta** de los detalles.

CONTEXTOS EN QUE SE UTILIZA



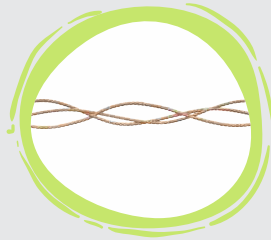
INSTRUMENTO

PINCEL

¿PARA QUÉ SIRVE?

Remueve el **sedimento** más fino, sea de un contexto de excavación o de adhesiones que muchas veces los materiales trasladan al laboratorio.

CONTEXTOS EN QUE SE UTILIZA



INSTRUMENTO

HILO

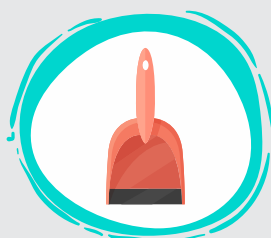
¿PARA QUÉ SIRVE?

Deslizar el hilo por las varillas (vértices) del sector a excavar, permite establecer los lados (aristas) del área definida.

CONTEXTOS EN QUE SE UTILIZA



Dibujo en planta: es un dibujo con vista desde arriba y en escala, en el que se representa todo lo encontrado durante la excavación arqueológica.



INSTRUMENTO

PALITA

¿PARA QUÉ SIRVE?

Recolecta la tierra removida por el cucharín o el pincel.

CONTEXTOS EN QUE SE UTILIZA



Sedimento: porción de tierra que se encuentra asociada a las evidencias materiales. Nos puede ayudar a determinar componentes químicos o naturales residuales de los objetos o bien asociados a ellos.



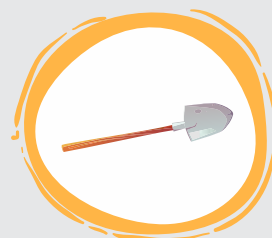
INSTRUMENTO

CUCHARÍN

¿PARA QUÉ SIRVE?

Remueve la tierra del sector elegido para excavar.

CONTEXTOS EN QUE SE UTILIZA



INSTRUMENTO

PALA

¿PARA QUÉ SIRVE?

Permite excavar sondeos para la toma de muestras, así como volver a tapar el área excavada una vez finalizada esta etapa.

CONTEXTOS EN QUE SE UTILIZA





INSTRUMENTO

BALDE

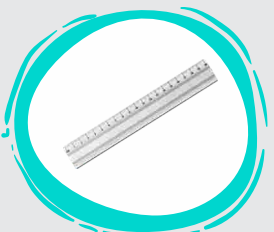
¿PARA QUÉ SIRVE?

Recolecta la tierra proveniente de la palita o pala. A veces esta tierra es analizada para identificar elementos orgánicos como **polen** o semillas.

CONTEXTOS EN QUE SE UTILIZA



Polen: es el nombre colectivo que se le asigna a los granos microscópicos, producidos por las plantas con semillas. Su estudio permite determinar los diferentes tipos de plantas de las que proviene.



INSTRUMENTO

ESCALA GRÁFICA

¿PARA QUÉ SIRVE?

Determina las dimensiones reales de los elementos en las fotografías. Se utiliza para el registro de materiales, estructuras y rasgos.

CONTEXTOS EN QUE SE UTILIZA



INSTRUMENTO

ZARANDA

¿PARA QUÉ SIRVE?

A modo de colador, la tierra recolectada en cada balde se vuelca sobre la zaranda a fin de identificar posibles evidencias arqueológicas de tamaño reducido. En el laboratorio, si a los materiales arqueológicos les queda tierra adherida, esta se desprende con ayuda de un pincel, y el sedimento debe ser igualmente zarandeado.

CONTEXTOS EN QUE SE UTILIZA



INSTRUMENTO

CÁMARA FOTOGRÁFICA

¿PARA QUÉ SIRVE?

Registra gráficamente materiales, estructuras y **rasgos arqueológicos.**

CONTEXTOS EN QUE SE UTILIZA



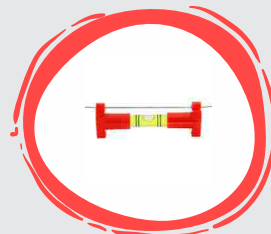
INSTRUMENTO

CINTA MÉTRICA

¿PARA QUÉ SIRVE?

Permite realizar medidas de todo tipo.

CONTEXTOS EN QUE SE UTILIZA



INSTRUMENTO

NIVEL DE HILO

¿PARA QUÉ SIRVE?

Define profundidades en relación al nivel real del suelo. Permite no solo determinar la profundidad de los hallazgos arqueológicos, sino también mantener parejo un mismo nivel al ir avanzando en la excavación.

CONTEXTOS EN QUE SE UTILIZA



Rasgos arqueológicos: son todos aquellos elementos diagnósticos de una estructura, asentamiento o evidencia arqueológica propensa de investigación.



INSTRUMENTO

GRABADOR DE SONIDO

¿PARA QUÉ SIRVE?

Registra testimonios y relatos orales para la realización de entrevistas.

CONTEXTOS EN QUE SE UTILIZA



INSTRUMENTO

MÁQUINA DE FLOTACIÓN

¿PARA QUÉ SIRVE?

Aparato que permite realizar la "flotación", es decir, la recuperación del material arqueológico contenido dentro del sedimento.

CONTEXTOS EN QUE SE UTILIZA



INSTRUMENTO

MICROSCOPIO

¿PARA QUÉ SIRVE?

Aparato que permite ver elementos que a simple vista serían imposibles de identificar.

CONTEXTOS EN QUE SE UTILIZA



INSTRUMENTO

COMPUTADORA

¿PARA QUÉ SIRVE?

Con la ayuda de diferentes software, permite registrar y procesar los datos recopilados.

CONTEXTOS EN QUE SE UTILIZA



INSTRUMENTO

LUPA

¿PARA QUÉ SIRVE?

Lente que permite identificar detalles y elementos difíciles de ver a simple vista.

CONTEXTOS EN QUE SE UTILIZA



INSTRUMENTO

CAJAS Y BOLSAS

¿PARA QUÉ SIRVE?

Organizan, clasifican y conservan los materiales arqueológicos a analizar. Por la dureza del material, las cajas permiten trasladar piezas frágiles.

CONTEXTOS EN QUE SE UTILIZA



INSTRUMENTO

ETIQUETAS

¿PARA QUÉ SIRVE?

Organizan y clasifican los materiales arqueológicos a analizar.

CONTEXTOS EN QUE SE UTILIZA





LIBRETA DE CAMPO



ZARANDAS



PALITA

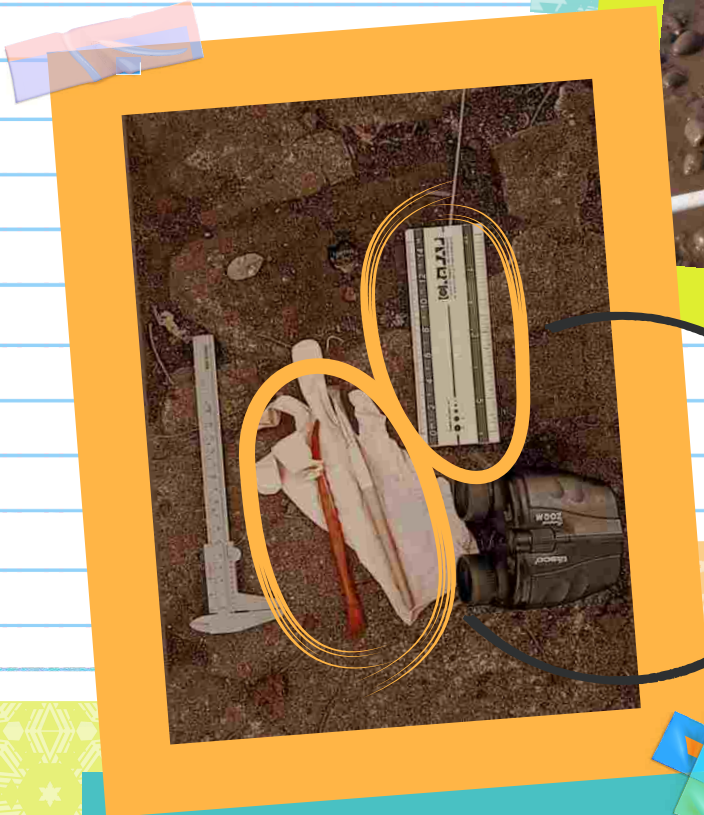
CINTA MÉTRICA



QUIENES TRABAJAMOS EN ARQUEOLOGÍA PODEMOS FABRICAR NUESTROS INSTRUMENTOS DE TRABAJO, COMO ESTA MÁQUINA DE FLOTACIÓN CREADA A PARTIR DE UN LAVARROPAS RECICLADO.

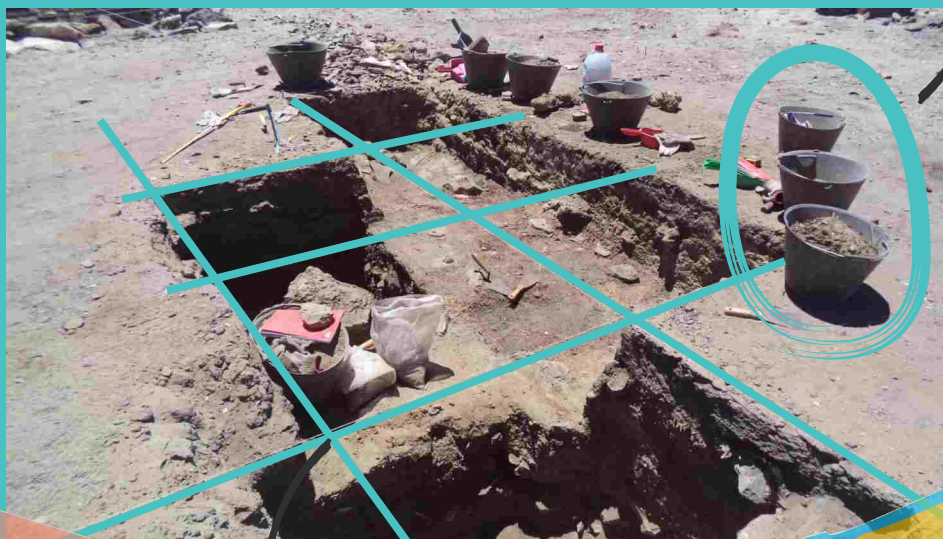


ESCALA



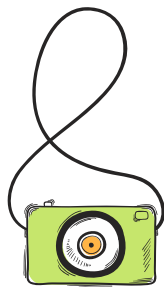
PINCELES

BALDES



HILOS

Pastizales de neblina: vista desde la cueva de Piedra Grande. Al este se observa el Parque Nacional Baritú. **Foto:** Beatriz N. Ventura



¿A QUÉ LLAMAMOS "ARQUEOLOGÍA EN EL ORIENTE JUJEÑO"?

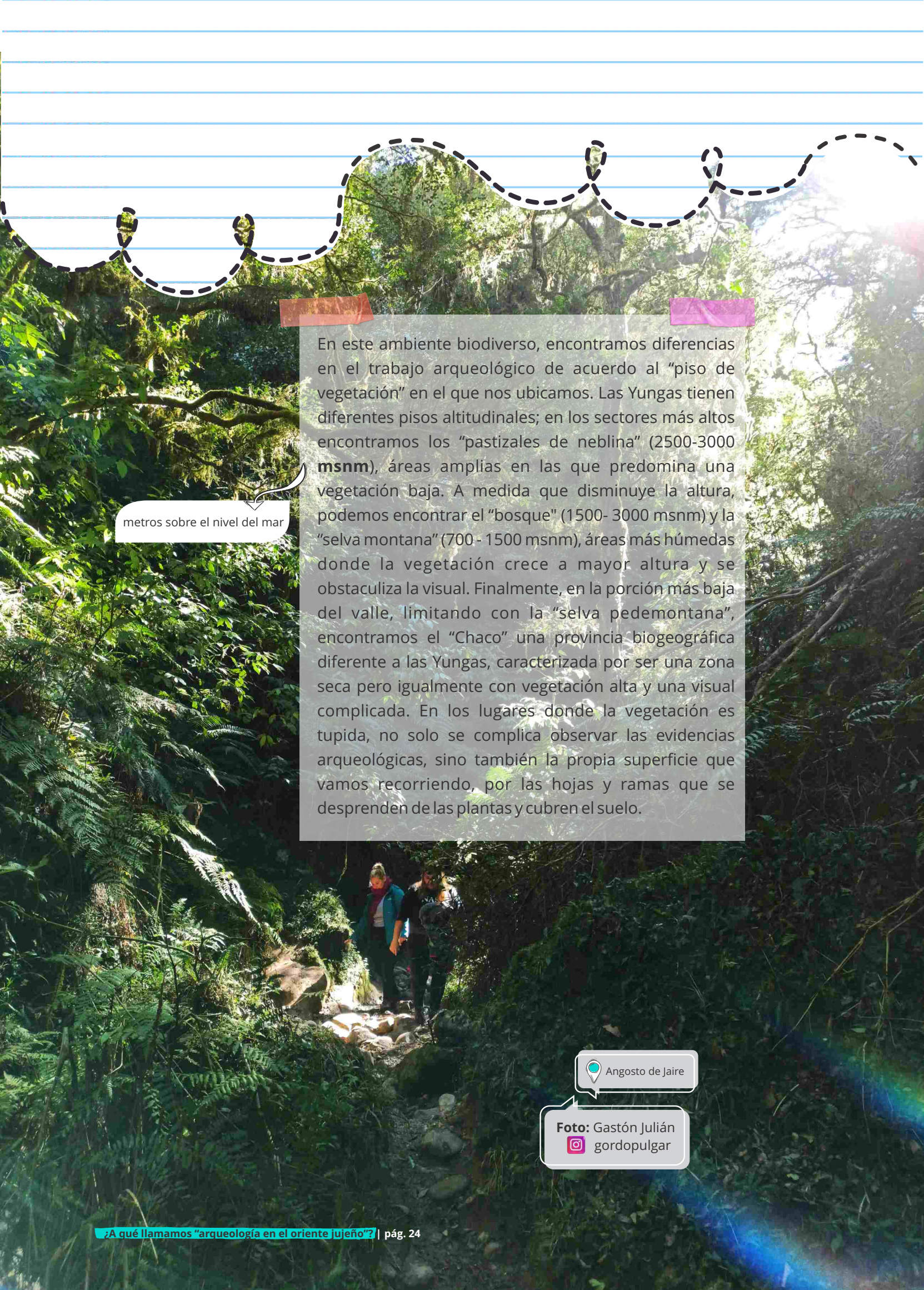
¿QUÉ TIENE DE PARTICULAR EL TRABAJO ARQUEOLÓGICO EN ESTA REGIÓN PROVINCIAL?

✓ Por Mirella Sofía Lauricella, Salvador Arano Romero y Alvaro Alavar

Las estrategias implementadas para la recuperación de los materiales arqueológicos, siempre dependen del ambiente y del área donde nos encontremos trabajando. No es lo mismo trabajar en un contexto rural que hacerlo en el sector urbano, o también, investigar en la costa Atlántica es totalmente diferente a hacer arqueología en el Noroeste Argentino.

El oriente jujeño se caracteriza por una serie de cualidades bastante particulares. Al ser un ambiente de bosque, la vegetación impide ver el paisaje en la corta y larga distancia. Es muy difícil encontrar evidencias o identificar **sitios arqueológicos** en esta región de la provincia sin un poco de ingenio.

Sitios arqueológicos: lugares con una concentración de restos materiales originados por la ocupación y actividades humanas, que tienen límites netos y resultan potencialmente interpretables.



metros sobre el nivel del mar

En este ambiente biodiverso, encontramos diferencias en el trabajo arqueológico de acuerdo al “piso de vegetación” en el que nos ubicamos. Las Yungas tienen diferentes pisos altitudinales; en los sectores más altos encontramos los “pastizales de neblina” (2500-3000 **msnm**), áreas amplias en las que predomina una vegetación baja. A medida que disminuye la altura, podemos encontrar el “bosque” (1500- 3000 **msnm**) y la “selva montana” (700- 1500 **msnm**), áreas más húmedas donde la vegetación crece a mayor altura y se obstaculiza la visual. Finalmente, en la porción más baja del valle, limitando con la “selva pedemontana”, encontramos el “Chaco” una provincia biogeográfica diferente a las Yungas, caracterizada por ser una zona seca pero igualmente con vegetación alta y una visual complicada. En los lugares donde la vegetación es tupida, no solo se complica observar las evidencias arqueológicas, sino también la propia superficie que vamos recorriendo, por las hojas y ramas que se desprenden de las plantas y cubren el suelo.

Angosto de Jaire

Foto: Gastón Julián
gordopulgar

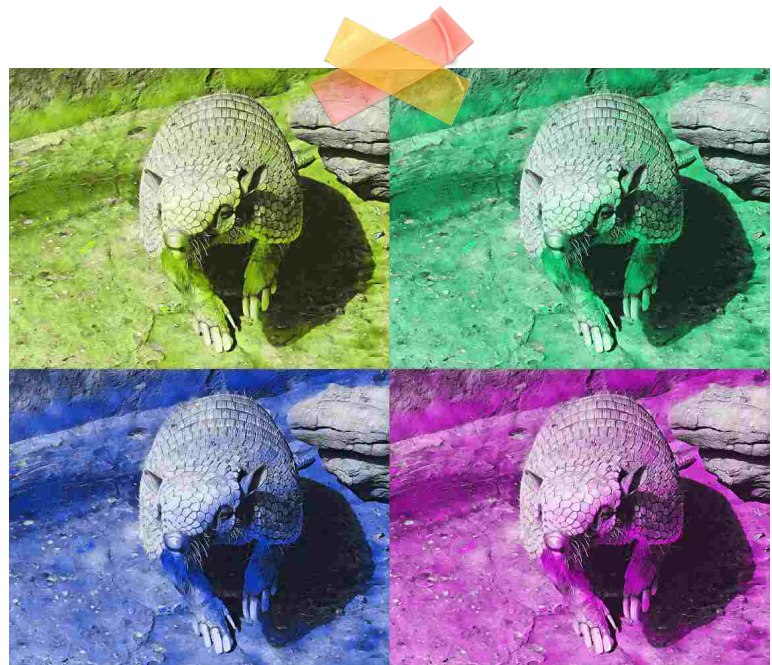


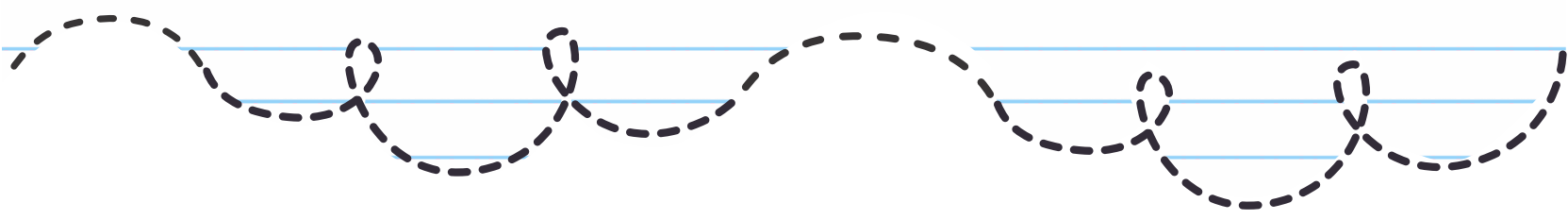
Río San Francisco

Ambiente característico del fondo de valle del Río San Francisco **Foto:** Alvaro Alavar

En estos contextos de mucha cobertura boscosa y ausencia de estructuras en superficie, encontrar rastros de ocupación humana se vuelve un desafío y requiere de mucha imaginación. Con el tiempo, las arqueólogas y los arqueólogos desarrollamos estrategias ingeniosas para estudiar en la región, entre ellas, encontramos ayuda en un personaje muy especial que habita estos ambientes: el **gualacate**. Como colaborador animal que es, este mamífero brinda pistas de dónde poder encontrar los sitios arqueológicos. A partir de las madrigueras que excava, deja al descubierto materiales que de otro modo permanecen enterrados y ocultos a nuestra vista. Por otra parte, la realización de entrevistas a pobladores locales es otro método que contribuye en este sentido, puesto que la comunidad es la principal concedora de los lugares en donde viven cotidianamente.

Gualacate (*Euphractus sexcinctus*) es un tipo de armadillo provisto de poderosas uñas que le sirven para cavar su madriguera.





Si bien las condiciones ambientales no se pueden controlar, existen algunos trucos para intentar trabajar con mayor comodidad en estos lugares. Principalmente nos referimos a la época del año en que se decide “salir al campo”, es decir, los viajes planificados al terreno para buscar evidencias humanas. En general, es preferible visitar el lugar durante el invierno, momento en que las temperaturas suelen ser más agradables y las lluvias cesan, pero además es ideal para evitar el peligro que implican las crecidas de los ríos y la destrucción o inundación de las carpas (nuestros hogares temporales durante estas estadias), y de los sectores que están siendo excavados.

El este de la provincia de Jujuy, particularmente, el fondo del valle del río San Francisco, también suele ser el hogar de una gran variedad de insectos y animales venenosos. Es por eso que nunca puede faltar botiquín, repelente, insecticida, ropa y calzado adecuados. En estos contextos, además, se vuelve costumbre revisar permanentemente el interior de las zapatillas, la ropa y mantener las mochilas y carpas bien cerradas, a fin de prevenir el ingreso de pequeños individuos indeseados.

Finalmente, las herramientas resultan ser una extensión de nuestros cuerpos. Las sierras, hachas y machetes permiten avanzar poco a poco hacia el interior de los densos bosques, volviéndose elementos indispensables de nuestro trabajo día a día.



PARA SEGUIR EXPLORANDO ...

¿Cuáles son las regiones de la provincia de Jujuy? ¿Qué características tienen las regiones geográficas de Jujuy? ¿Qué sitios arqueológicos hay en Jujuy?
¿En qué regiones provinciales se encuentran esos sitios arqueológicos?



UNA RESPONSABILIDAD COLECTIVA: ¿CÓMO SE PROTEGEN LOS HALLAZGOS ARQUEOLÓGICOS?

✓ Por Mirella Sofía Lauricella y Alvaro José Alvar



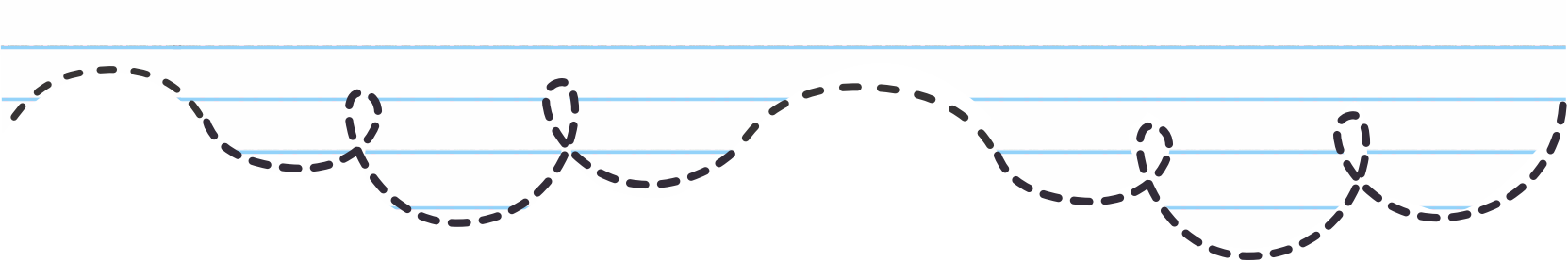
Ruinas de El Fuerte
(Santa Bárbara)

Foto: Rodrigo Díaz

Las evidencias arqueológicas nos brindan información muy valiosa para conocer acerca de las personas y los modos en que ellas vivieron a través del tiempo en diferentes comunidades. Muchas de estas evidencias son encontradas por un equipo de especialistas que deciden investigar en un sitio determinado. Sin embargo, otros hallazgos se producen por casualidad, cuando alguien descubre -sin proponérselo- por ejemplo, partes de un esqueleto humano.

En la actualidad muchas personas desconocen qué hacer ante el hallazgo fortuito de restos arqueológicos y, frente al desconocimiento, se los llevan a sus casas o los mueven del lugar. Por esta razón, es importante contar con información que nos permita actuar correctamente en caso de participar de una situación como esta.

Lo primero que tenemos que saber es que las evidencias arqueológicas son bienes únicos y no renovables, lo que las convierte en parte de un acervo cultural o patrimonio de una sociedad.



En Argentina existe la Ley Nacional de Protección del Patrimonio Arqueológico y Paleontológico (N° 25.743) que regula la recuperación, manipulación, circulación y preservación de las evidencias arqueológicas en nuestro país. Esta norma es fundamental para los equipos de arqueología y sus especialistas porque permite que puedan estudiar las evidencias materiales encontradas en óptimas condiciones. Además, garantiza el derecho de toda la sociedad y de las generaciones futuras a tener acceso y conocimiento sobre estos hallazgos.

Según esta normativa, un descubrimiento arqueológico que se produzca dentro del actual territorio argentino es propiedad del Estado. Esto significa que cualquier ciudadano o ciudadana que encuentre, por ejemplo, vestigios de un utensilio antiguo, tiene que seguir dos valiosas acciones que ayudan a cuidar ese patrimonio o bien cultural.

PRIMERA ACCIÓN: Notificar sobre el hallazgo a las autoridades nacionales y/o locales encargadas de la aplicación de esta ley nacional: el Instituto Nacional de Antropología y Pensamiento Latinoamericano (identificado con las siglas INAPL), y la Dirección Provincial de Patrimonio, que depende de la Secretaría de Patrimonio Cultural del Ministerio de Cultura y Turismo de la Provincia de Jujuy.

Ante el descubrimiento, lo que se recomienda es no tocar ni manipular la evidencia material. Además, es necesario registrar las condiciones del hallazgo: la profundidad aproximada en que fue encontrado, la posición, el tamaño estimado y los elementos que rodean la escena, entre otros aspectos que pueden anotarse en un cuaderno o incluso grabarse con el celular.

SEGUNDA ACCIÓN: Una vez que se notifica el descubrimiento a los organismos correspondientes, sus integrantes intervienen en el asunto junto a especialistas pertinentes. Por ejemplo, si se trata de materiales arqueológicos, se convoca -por supuesto- a un equipo de arqueología. De esta manera, según sea el caso, se inician las tareas de excavación del sector o área donde se notificó la identificación de las evidencias, el registro de las características y condiciones de conservación del hallazgo, además de la carga de toda esta información en bases de datos gubernamentales y las medidas indicadas para su resguardo y protección.

Es importante que conozcamos estas acciones previstas por la legislación nacional y, sobre todo, que entendamos que las evidencias arqueológicas son patrimonio de una sociedad que el Estado se encarga de salvaguardar, es decir, de cuidar y custodiar. Este patrimonio no puede ser vendido o trasladado sin autorización de las autoridades competentes, porque de ser así se comete un acto ilegal y delictivo.

PARA SEGUIR EXPLORANDO ...

¿Qué museos o centros de interpretación arqueológicos hay en Jujuy? ¿En qué regiones se encuentran ubicados? ¿Cuál es el patrimonio arqueológico que salvaguardan (objetos, colecciones)?

¿QUÉ ES EL PATRIMONIO CULTURAL?

✓ Por Sebastián Peralta, Ana Laura Elbirt y Evangelina González Pratz

Si bien los primeros usos del concepto de “patrimonio” pueden ser rastreados en el Renacimiento, ya desde finales de la Edad Media comienza a tomar relevancia desde las instituciones la valoración y preservación de los monumentos arquitectónicos.

En el período de posguerra resurge con fuerza la preocupación por la protección patrimonial. En este contexto fue fundada, en 1945, la Organización de las Naciones Unidas para la Educación, la Ciencia y la Cultura (UNESCO), un organismo dedicado a la salvaguarda de los bienes culturales.

Personaje guaraní representando a los antepasados con máscaras de palo borracho en el ritual del arete guasu en Calilegua. **Foto:** Sonia Sarra

Con la creación de la UNESCO, se comenzó a evidenciar un cambio en la noción de “patrimonio” que se empleaba en el siglo XIX, asociado a la conservación de algunos monumentos, edificaciones u obras de arte. A partir del siglo XX y, sobre todo, en las últimas décadas, se le otorga valor a una pluralidad de manifestaciones culturales, de entidades materiales e inmateriales, que incluyen al patrimonio etnográfico, industrial, arqueológico, arquitectónico, artesanal, culinario, entre otros.

El patrimonio cultural es el hogar de la memoria colectiva, aquello que hace que la gente tenga un sentido de pertenencia con una determinada sociedad. Es un conjunto de elementos que nos conectan con una imagen del pasado, para provocarnos identificación en el presente y proyección hacia el futuro.

Las características culturales de cada sociedad son recursos no renovables. Una parte de ellos se cristalizan bajo imaginarios intangibles (historias orales, lenguas, formas de hablar, de organización familiar y social, modos de comportamiento, creencias y expresiones artísticas, etc.), mientras que otros se expresan bajo formas de cultura material (monumentos, sitios históricos y arqueológicos, colecciones de museos, etc.).





Cementerio en el Fuerte de Santa Bárbara

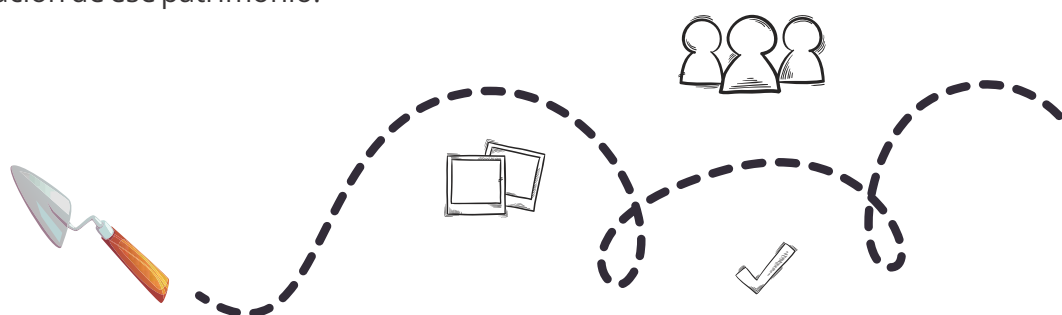
Los cementerios son lugares de construcción de memoria que nos ayudan a comprender los lazos sociales intergeneracionales en una comunidad. **Foto:** Guillermo Chauque

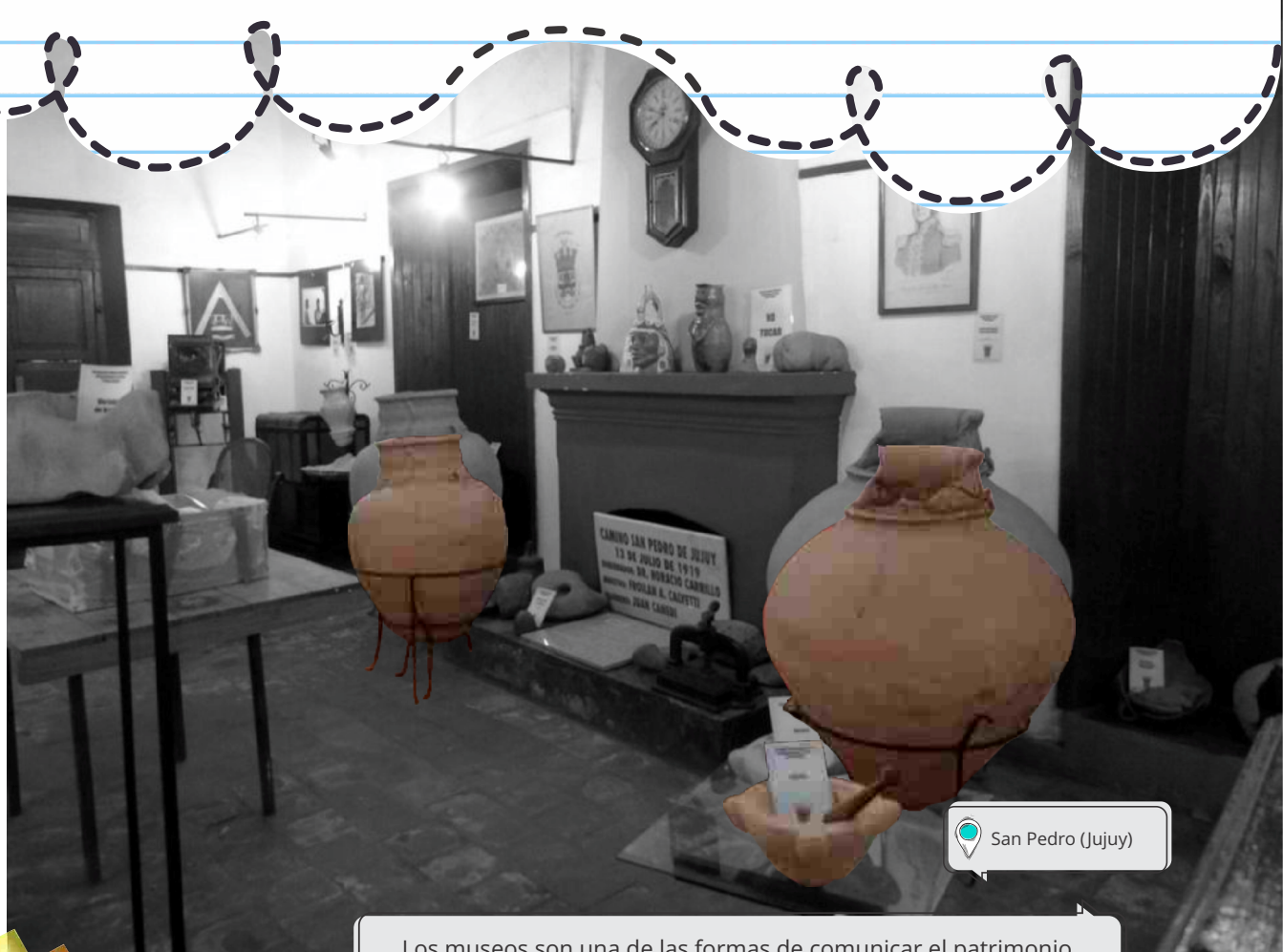
Entre estos últimos nos encontramos con una forma particular de bienes que se materializan en objetos, lugares y vestigios, que son considerados por las distintas naciones como inalienables y cuyo valor se declara como excepcional porque dan testimonio del pasado y el presente, transmitiendo de generación en generación la memoria de distintos grupos sociales. Nos referimos al patrimonio arqueológico, que se encuentra conformado por todos los vestigios de la gente que vivió en épocas pasadas.

Además de los objetos del pasado, son patrimonio arqueológico antiguas residencias, campos dedicados al cultivo, cementerios, manifestaciones rupestres, viejos caminos, santuarios y hasta restos vegetales y animales.

Asimismo, la UNESCO reconoce las manifestaciones culturales intangibles. En la legislación argentina contamos con la Ley Nacional N° 26.118 que define al Patrimonio Cultural Inmaterial como los usos, las representaciones (fiestas, rituales, costumbres, etc.), las expresiones, y los conocimientos (medicina tradicional, astronomía, etc.), así como las técnicas (formas ancestrales de esquila un animal, por ejemplo) que las comunidades, los grupos y, en algunos casos, los individuos, expresen como parte de un profundo sentimiento identitario.

La UNESCO señala que los diferentes estados son los encargados de la "salvaguardia" del patrimonio cultural material e inmaterial presente en sus territorios, y es su función la generación de políticas orientadas a la identificación, documentación, investigación, preservación, protección, promoción, valorización, transmisión, divulgación y revitalización de ese patrimonio.

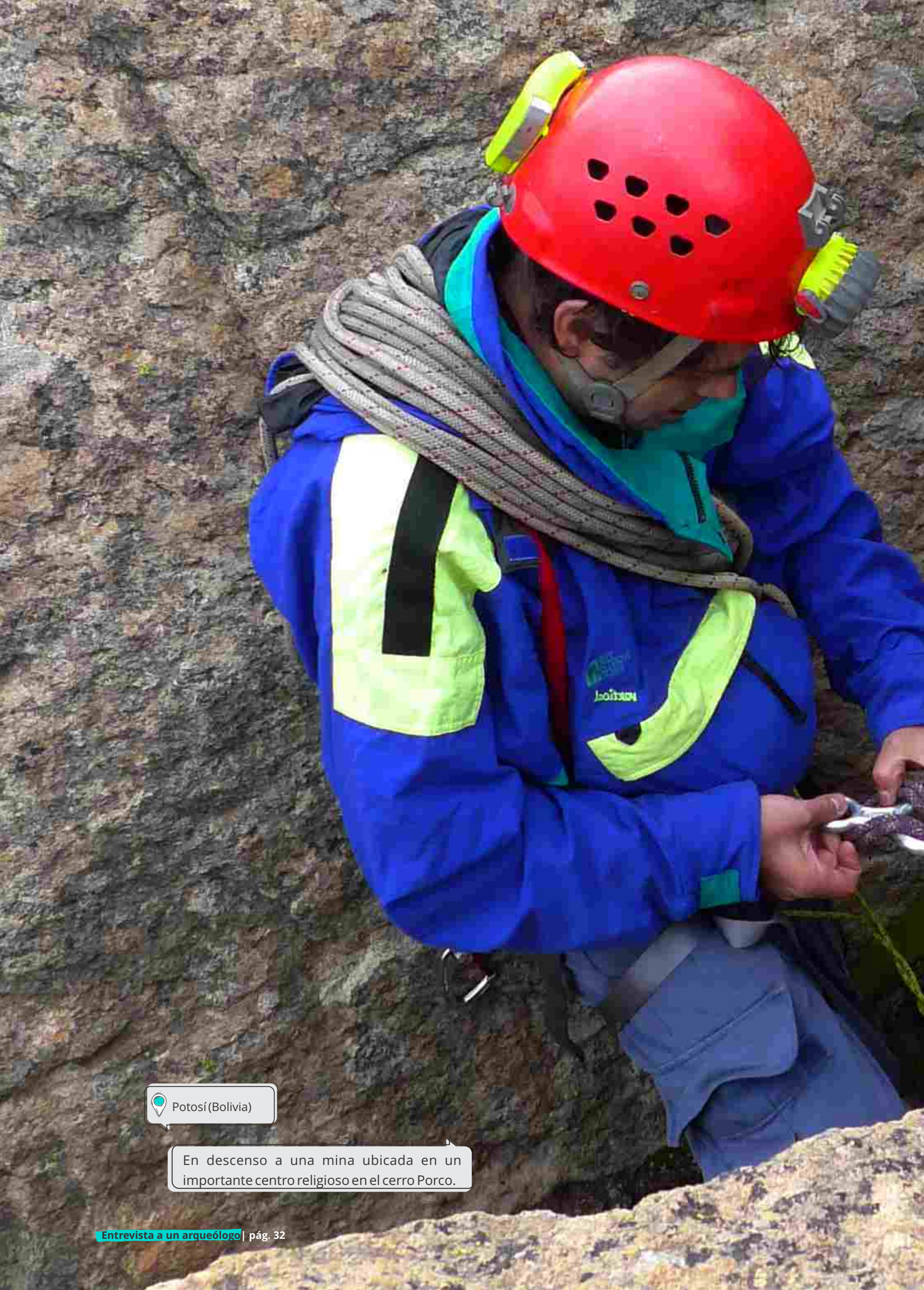





Los museos son una de las formas de comunicar el patrimonio cultural en una sociedad. **Foto:** Museo Histórico, Arqueológico y de Arte "Pablo Balduin" (El Tribuno).

La salvaguardia de los patrimonios es, además, una tarea que requiere de la participación de toda la comunidad. En distintos lugares del mundo, existen numerosas críticas al abordaje de la cuestión patrimonial porque no contempla de manera efectiva las múltiples percepciones locales, imponiendo una visión externa de la cultura (muchas veces extranjera) a las poblaciones. El fenómeno del turismo, por ejemplo, genera un movimiento masivo de visitantes que llegan a un territorio para conocer sus monumentos, artesanías y prácticas tradicionales patrimonializadas. Si bien esta actividad produce dinamismo económico, trae aparejados otros problemas que son señalados por quienes conviven con esta realidad: la contaminación ambiental en los sitios arqueológicos; la producción industrial de objetos decorativos que antiguamente cumplían otra función y se realizaban artesanalmente; la destrucción de los espacios sagrados o espirituales, entre otras problemáticas.

Las críticas que mencionamos nos ayudan a analizar en profundidad el patrimonio cultural, material e intangible, desde distintas opiniones que se encuentran relacionadas a lazos y valores de identidad. Es importante destacar que desde nuestra escuela podemos comprometernos en acciones positivas que permiten conocer, valorar y transmitir la diversidad cultural que tenemos en Jujuy y la región.



 Potosí (Bolivia)

En descenso a una mina ubicada en un importante centro religioso en el cerro Porco.

✓ Entrevista a un arqueólogo

Por Mirella Sofía Lauricella y Salvador Arano Romero

"LA CLAVE DE UNA EXPLORACIÓN ARQUEOLÓGICA ES SU PREPARACIÓN"

La campaña o salida a campo es uno de los momentos más fascinantes de la arqueología. Llevar a cabo esta instancia no es tarea sencilla, por el contrario, requiere de un proceso de planificación que implica distintas acciones, desde comprar alimentos para el equipo de trabajo hasta gestionar permisos y vacunar a todo el personal de acuerdo a las epidemias de cada lugar.

Para hablar de este tema, entrevistamos a Pablo Cruz, investigador de CONICET que tiene una valiosa trayectoria en dirección de equipos arqueológicos principalmente en el Noroeste Argentino y en Bolivia

¿Qué aspectos se deben tomar en cuenta al momento de iniciar la exploración arqueológica de un sitio?

Los aspectos a tener en cuenta son varios. En primer lugar, se debe contar con las autorizaciones pertinentes, es decir, con el consentimiento de las poblaciones locales y/o de las personas propietarias de los terrenos. Y de acuerdo a cada caso, tener los permisos emitidos desde los organismos reguladores de la actividad a nivel municipal, provincial, departamental o nacional. En segundo lugar, es necesario considerar con antelación las condiciones necesarias de infraestructura, logística y seguridad. Finalmente, resulta indispensable exigir las vacunaciones pertinentes al equipo de trabajo que participa de la exploración, por ejemplo, tétanos o fiebre amarilla, para la zona de tierras bajas.

¿Cómo es la preparación para la salida de campo o la realización de una campaña?

Sería muy extenso detallar la preparación de una campaña, sobre todo teniendo en cuenta que pueden diferir notablemente en función del número de participantes. En excavaciones grandes, de más de 40 personas, llegué a contratar un personal de primeros auxilios y cocineros, por ejemplo. En excavaciones pequeñas, mi experiencia indica que la preparación no lleva más de dos días y que la tarea principal consiste en la compra de alimentos.

Otro aspecto a tomar en cuenta en la planificación es la ropa y el equipamiento de campamento, que deben ser pensados de acuerdo al lugar. No es lo mismo trabajar en el Amazonas en verano, que en la cumbre de un cerro a 5.400 metros de altura en invierno (dos situaciones que me tocaron sufrir).

Con los años uno va adquiriendo experiencia y desarrolla mayores herramientas para la preparación de campañas. La trayectoria profesional implica también una inversión. En mi caso, compré calzados, carpas de alta y baja montaña, distintos tipos de cocinitas, ollitas y material de excavación. En casa tengo destinado un armario para todo ese equipamiento.

El botiquín de primeros auxilios es también muy importante. Debe ser lo más completo posible, considerando los componentes básicos y lo necesario para tratar traumatismos y accidentes de trabajo de mayor gravedad.

¿En qué consiste generalmente tu trabajo en el campo?

Normalmente organizo campañas pequeñas en colaboración con colegas, gente de otras disciplinas, o bien directamente con la comunidad. Esto responde, fundamentalmente, a los presupuestos acotados que suelo manejar.

Es interesante señalar que durante años caminé un montón, y, si bien excavé bastante y lo hice en sitios arqueológicos muy grandes, no me dediqué a eso durante toda mi trayectoria. Clásicamente se le da gran importancia a la excavación, pero existen muchos otros aspectos a tener en cuenta y diferentes vías de acceso a esta información: las prospecciones o exploraciones pueden ser igual de importantes, también son fundamentales los análisis de las colecciones de evidencias arqueológicas que tienen algunos museos. En tiempos de pandemia, las arqueólogas y los arqueólogos tuvimos que estar – como toda la sociedad – en aislamiento, sin poder realizar salidas al campo. Sin embargo, en este contexto de emergencia sanitaria pudimos seguir investigando y descubriendo aspectos poco conocidos sobre un tema o problema.

PARA SEGUIR EXPLORANDO ...

Si tuvieras la posibilidad de entrevistar a una arqueóloga o un arqueólogo, ¿qué le preguntarías?

Envíanos tu pregunta a: comunicacion@cisor.unju.edu.ar; no olvides mencionar tu nombre y colegio, para que podamos ponerte en contacto con integrantes del equipo de arqueología.



La arqueología puede contribuir a promover la igualdad de género en la ciencia y en todos los ámbitos de nuestra sociedad.

LAS MUJERES EN LA ARQUEOLOGÍA

✓ Por Gabriela Ortiz y Mirella Sofía Lauricella

Cuando se habla de arqueología, muchas veces se nos vienen a la mente algunas imágenes de las películas o series más famosas: hombres con casco, bermudas y botas, trabajando en lugares remotos e inhóspitos. Sin embargo, las estadísticas de las ciencias sociales en nuestro país muestran un panorama diferente al de estas representaciones en cuanto al género. Según el Consejo Nacional de Investigaciones Científicas y Técnicas (CONICET), las mujeres representamos un 57% del total del personal de investigación en este ámbito, mientras que nuestros pares hombres ocupan un 43%. Es decir, tenemos un lugar destacado en la construcción y comunicación del conocimiento científico social en Argentina.

Si bien el escenario actual muestra un gran número de investigadoras trabajando en ciencia, el acceso a la educación y la inserción en el mundo científico no fue siempre como hoy lo conocemos. Aunque las mujeres tenemos el mismo derecho que los varones a la educación, las condiciones no son equitativas. Frente a este panorama, diferentes organismos impulsan programas de concientización sobre la igualdad de género. Uno de los más conocidos es el Día Internacional de la Mujer y la Niña en la Ciencia, que se conmemora cada 11 de febrero por iniciativa de la UNESCO.

Existen distintos problemas, limitaciones y estereotipos o prejuicios en la participación de las mujeres en la ciencia, y la arqueología no se encuentra al margen de ello. En el trabajo de campo se suelen imponer divisiones de tareas de acuerdo al género. Se atribuyen las actividades que requieren de esfuerzos físicos a los hombres, y las de mayor precisión y detalle a sus pares mujeres. También se presupone que existen temas de investigación que son afines o de interés prioritario para los varones, como, por ejemplo, aquellos relacionados con la supervivencia y el aprovisionamiento de las poblaciones del pasado. Mientras que muchas veces se piensa que las mujeres estamos más interesadas en estudiar el funcionamiento de la familia y las prácticas del ámbito doméstico o las relaciones de parentesco. Sin embargo, no existen temas de preferencia masculinos o femeninos, puesto que quienes integramos los equipos de investigación tenemos trayectoria en distintas temáticas y problemáticas arqueológicas, sin importar nuestra identidad de género.



Los equipos de arqueología son espacios de convivencia y compañerismo entre pares.

El rol de las mujeres también es importante en las reconstrucciones que se hacen sobre el pasado. Así como sucede en el presente, antes que nosotros y nosotras vivió mucha gente diversa que merece tener su versión de la historia. Un ejemplo concreto es el caso de las actividades más antiguas que se le atribuyen a la humanidad: la caza y la recolección. Durante años la historia que nos fue contada, se basaba en una división binaria de género con respecto a las tareas desempeñadas. Por consiguiente, los hombres se dedicaban a la caza y las mujeres a la recolección. Hoy sabemos que esto no fue así. Actualmente se encuentran evidencias y huellas que permiten proponer diferentes tareas desarrolladas tanto por hombres como por mujeres, en relación a otras variables: la estación del año que se transitaba, el tamaño de la presa que se cazaba, la edad de la gente involucrada, si las personas que participaban eran gestantes, entre otras características.

María Ester Albeck (1952-2020), fue una arqueóloga argentina que dedicó mucho esfuerzo a la difusión de los principales hallazgos de La Quebrada y la Puna de Jujuy. Participó activamente en el proceso de postulación de la Quebrada de Humahuaca y del *Qhapaq Ñan* (Sistema vial incaico) como Patrimonios de la Humanidad.

Fue coordinadora de numerosas publicaciones orientadas a estudiantes de nivel primario. Sus trabajos circulan por las escuelas de todo el país y son de gran interés para conocer nuestra provincia. Podés acceder a sus producciones de forma libre y gratuita en:

www.educ.ar | www.bnm.me.gov.ar

PARA SEGUIR EXPLORANDO ...

Te proponemos que busques en internet "arqueólogas en Argentina", para conocer acerca del trabajo de las mujeres en esta disciplina. Compartí en el aula el nombre de - al menos- una científica y comentá sobre sus principales aportes y descubrimientos.

ACERCA DEL MATERIAL

PRESENTACIÓN PARA DOCENTES

ANCLAJE INSTITUCIONAL Y POLÍTICA EDUCATIVA

Los materiales que presentamos a continuación, constituyen recursos didácticos que buscan apoyar las prácticas de enseñanza de docentes y promover aprendizajes en estudiantes del nivel secundario, desde un enfoque de capacidades¹. Son producto del trabajo colectivo entre científicas y científicos integrantes de la Unidad Ejecutora Ciencias Sociales Regionales y Humanidades (UE CISOR), instituto de investigación perteneciente al Consejo Nacional de Investigaciones Científicas y Técnicas (CONICET) y a la Universidad Nacional de Jujuy (UNJu).

Estos recursos educativos forman parte de las actividades correspondientes al proyecto institucional *“Bienes culturales y patrimoniales en Jujuy: identificación, difusión y comunicación participativa”* financiado por CONICET, que tiene como principal objetivo: *“Contribuir a poner en valor elementos del acervo cultural material e inmaterial de los períodos prehispánico, colonial y nacional, con el fin de aportar a la salvaguardia de los mismos, a la comprensión de la pluralidad de identidades culturales regionales”*².

El proyecto mencionado y los materiales didácticos³ que presentamos en esta oportunidad se sostienen en uno de los fines de la Política Educativa, expresado en la Ley Nacional N° 26.206 (2006): *“Brindar una formación ciudadana comprometida con los valores éticos y democráticos de participación, libertad, solidaridad, resolución pacífica de conflictos, respeto a los derechos humanos, responsabilidad, honestidad, valoración y preservación del patrimonio natural y cultural”* (Cap II, Art. 11 c).

¹ El enfoque de capacidades supone la apropiación de modos de actuar, de pensar y de relacionarse relevantes para aprender y seguir aprendiendo; permite poner más claramente el foco en los resultados de la intervención educativa más allá de la escuela y requiere una manera progresiva y recursiva de enseñanza y de aprendizaje, durante todos los años, ciclos y niveles de la escolaridad obligatoria (Ministerio de Educación de la Nación, 2017). Las capacidades constituyen un potencial de pensamiento y acción con bases biológicas, psicológicas, sociales e históricas; el bagaje cognitivo, gestual y emocional que permite actuar de una manera determinada en situaciones complejas (Roegiers, 2016).

Es relevante señalar que esta perspectiva no desconoce la enseñanza de contenidos, pues las capacidades son transversales a las distintas áreas de conocimiento, pero no pueden ser desarrolladas en el vacío. Tal como plantea Merieau, *“ninguna capacidad existe en estado puro y toda capacidad se manifiesta a través de la aplicación de los contenidos”* (citada en Roegiers, 2000: 107).

² Proyecto Unidad Ejecutora (PUE), financiado por CONICET y ejecutado por la UE CISOR.

³ En el marco de su proyecto institucional, la UE CISOR editó *“Jujuy. Pobladores, saberes e historias”*, una obra conformada por dos cuadernos de divulgación científica que abordan distintas temáticas y problemáticas del oriente jujeño y La Quebrada de Humahuaca. Esta publicación se encuentra disponible en forma gratuita en los repositorios de los programas EducAR y VocAR.



CONTEXTUALIZACIÓN DE LOS MATERIALES EDUCATIVOS

En la primera parte, los materiales educativos contienen fichas que sintetizan y proponen diversos conocimientos y saberes ligados a la Arqueología de la región oriental de la provincia de Jujuy.

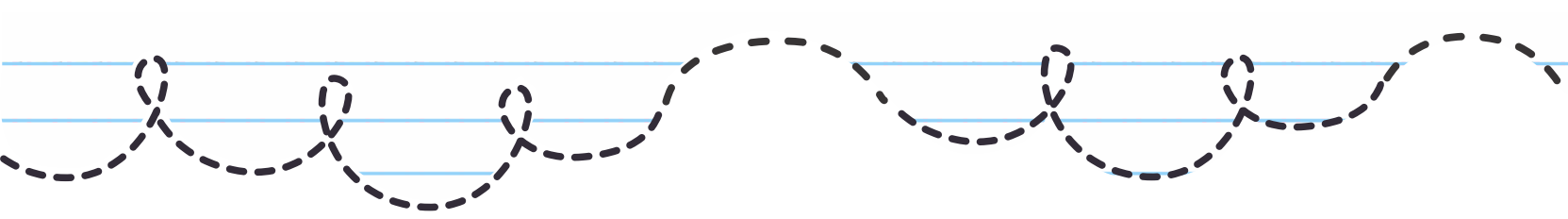
La segunda parte del material se estructura en tres secuencias didácticas que, lejos de ser indicaciones prescriptivas, plantean algunos aportes a las prácticas de enseñanza sobre estos saberes. El equipo de trabajo se propuso organizar, imaginar y relacionar diversas actividades y materiales para el abordaje de la Arqueología adecuado al nivel secundario. La decisión de estructurar las actividades de esta manera radica en que la secuencia propone “un conjunto de actividades que guardan coherencia, cuya progresión está pensada en función de complejizar, resignificar o transformar conocimientos [...]; cada actividad se engarza con otra, y en su conjunto permiten diferentes modos de aproximación a los contenidos propuestos, a la vez que favorecen que los alumnos complejicen, profundicen y enriquezcan sus conocimientos” (GCBA, 2000 citado en González y Weinstein, 2008: 31).

En este sentido, a partir de un análisis de los diseños curriculares de la provincia de Jujuy, advertimos que los saberes y conocimientos específicos de la disciplina Arqueología no se incluyen. Sin embargo, identificamos que pueden ser trabajados interdisciplinariamente desde otros espacios curriculares. También se considera que la transposición didáctica de la arqueología reviste un nivel de complejidad mayor al de otras disciplinas, dado que la circulación de las producciones se da en ámbitos más académicos o en revistas científicas; como correlato, existen pocas propuestas o recursos que tengan como destinatario a un público no especializado.

Partiendo de este panorama, el equipo de trabajo elaboró estos recursos educativos con el objetivo de reflexionar sobre poblaciones originarias y sus prácticas, revalorizar el patrimonio cultural de Jujuy, conocer la historia y el desarrollo de la arqueología como disciplina de las ciencias sociales.

En este sentido, los documentos curriculares vigentes promueven el desarrollo de capacidades, es decir, de prácticas contextualizadas que puedan ser ejercitadas por el estudiantado en situaciones cotidianas concretas. Por ello, tal como se afirma en el Marco de Organización de los Aprendizajes para la Educación Obligatoria Argentina (MOA), estos documentos son una combinación de saberes, habilidades, valores y disposiciones, y se alcanzan como resultado de tareas complejas en las que se ponen en juego tanto el “saber” como el “saber hacer” (Ministerio de Educación de la Nación, 2017: 8).

En consonancia con estos lineamientos curriculares del nivel secundario, las secuencias didácticas incluidas en este material promueven el desarrollo de capacidades para la resolución de problemas, pensamiento crítico, aprender a aprender, trabajo colectivo, comunicación, compromiso y responsabilidad. Además, las propuestas motivan el fortalecimiento de las competencias digitales, para lo cual se incluye el uso de bienes, servicios y recursos del Programa Conectar Igualdad y el Plan Federal Juana Manso.



Otro punto central de esta propuesta, es el posicionamiento que como equipo de trabajo adoptamos en torno a concebir la enseñanza y los aprendizajes. En relación con el primer proceso, comprendemos que son las acciones ligadas con las distintas posibilidades para guiar, ayudar o conducir creativamente las tareas de aprendizaje. Como plantea Feldman, puede decirse que esta tarea se compone por tres aspectos principales “gestionar la clase, prestar ayuda pedagógica y generar situaciones de aprendizaje” (2010:33).

Por otra parte, en relación a los aprendizajes, entendemos a los/as estudiantes como sujetos de conocimiento y, por lo tanto, como protagonistas en el empleo de una complejidad de saberes en diversas acciones.

Finalmente, destacamos que los recursos didácticos propuestos se anclan en los nuevos escenarios en los que se desarrolla integralmente la acción educativa: el medio natural, el patrimonio cultural, la sociedad y su funcionamiento y el universo virtual (que incorpora los medios audiovisuales y digitales).

PROPÓSITOS DE LOS MATERIALES

Objetivos generales:

- Contribuir a los procesos de enseñanza y aprendizajes de la arqueología en la educación secundaria de Jujuy, desde un enfoque de capacidades que recupere las producciones de científicas y científicos locales.
- Promover el conocimiento de la historia y el desarrollo de la arqueología como disciplina de las ciencias sociales en el contexto local.
- Debatir sobre los procesos de identificación, preservación, protección y valorización del patrimonio cultural jujeño, a fin de posibilitar su transmisión a las generaciones futuras a través de la enseñanza formal.

Objetivos específicos:

- Desarrollar una visión integral y situada de la arqueología en Jujuy, articulada a una propuesta educativa que prioriza la comprensión creativa del estudiantado.
- Aportar a la formación en arqueología de estudiantes de nivel secundario, en tanto área de conocimiento fundamental para la comprensión de la diversidad cultural local y regional.
- Sensibilizar a estudiantes de nivel secundario en torno a problemáticas relativas a la arqueología, y su importancia para la identificación, preservación y revitalización de la memoria y del patrimonio cultural local y regional.



Bibliografía de referencia

- Feldman, Daniel. (2010). Índice. Didáctica general. Buenos Aires: Ministerio de Educación de la Nación.
- González, Adriana y Weinstein, Edith. (2016). La enseñanza de la Matemática en el Jardín de Infantes: a través de Secuencias Didácticas. Rosario: Homo Sapiens Ediciones.
- Ley de Educación Nacional [Ley 26.206 de 2006].
- Ministerio de Educación de la Nación. (2017). Resolución CFE N° 330/17. Marco de Organización de los Aprendizajes para la Educación Obligatoria Argentina.
- Roegiers, Xavier. (2016). Marco conceptual para la evaluación de las competencias. En: Reflexiones en curso N°4 sobre Cuestiones fundamentales y actuales del currículo y el aprendizaje: UNESCO – Oficina Internacional de Educación.
- Roegiers, Xavier. (2000). "Saberes, capacidades y competencias en la escuela: una búsqueda de sentido". En: Innovación Educativa, N°10 (pp. 103-119). Santiago de Compostela: USC.

CÓMO CITAR ESTA OBRA:



Ortiz, M.G y Elbirt, A.L. (Coords.) "Fascículo I. Excavando historias: indicios, evidencias, patrimonios", en Ortiz, María Gabriela y Elbirt, Ana Laura (Coordinadoras) *Excavando historias: material educativo sobre arqueología del oriente jujeño*. San Salvador de Jujuy, edición de la UE CISOR (CONICET-UNJu), 2022, 45 páginas.



Secuencia didáctica N° 1



- **Temas:** “Arqueología del oriente jujeño”, protección del patrimonio arqueológico.
- **Modalidad:** Grupal o individual.
- **Estrategias de enseñanza:** Investigación, aprendizaje basado en proyectos.
- **Recursos materiales:** Mapas, lapiceras y lápices de colores.

Actividades

Parte 1

Nos ubicamos en la región geográfica de Jujuy a la que hace alusión el texto “¿A qué llamamos Arqueología del oriente jujeño?”. A partir de esta ubicación:

1. Realizar un cuadro que detalle la fauna y la flora de la región geográfica, incluir imágenes que permitan conocer animales, insectos y plantas.
2. En un mapa físico de Jujuy, identificar la cuenca hidrográfica que surca esta región.
3. Describir el tipo de clima de la región en cuestión.

Parte 2

Con todos los datos que recabaron, imaginen que fueron elegidos para formar parte de un trabajo de campo arqueológico que se desarrollará en el oriente provincial.

1. Confeccionar un listado de materiales necesarios para desarrollar de forma óptima y segura este trabajo de campo.
2. En caso de encontrar evidencias arqueológicas: ¿Cuál sería el tratamiento que le darían para evitar dañarlas?
3. Elaborar un informe en el que especifiquen: forma de trabajo, objetos encontrados y su destino.



¡Tips!

El portal Educar dispone de una colección de mapas de Jujuy que pueden descargar de forma libre y gratuita.

<https://www.educ.ar/>

Secuencia didáctica N° 2

- **Temas:** Arqueología, formas e instrumentos de la investigación en esta disciplina.
- **Modalidad:** Grupal.
- **Estrategias de enseñanza:** Desarrollo de competencias digitales, aprendizaje cooperativo, debate.
- **Recursos materiales:** Computadora, tablet o teléfono celular con grabador de voz.
- **Software y aplicaciones:** Audacity (para grabar y editar sonidos desde una PC).



Actividades

Imaginen que son estudiantes o investigadores en arqueología y que reciben la invitación a participar de un programa de radio para contar sobre sus actividades.

1. Producir un *podcast* radial que tenga una duración de entre 2 y 5 minutos. El *podcast* tiene que responder a la pregunta: ¿Qué hace un/a arqueólogo/a?

Para realizar esta producción, deberán seguir los siguientes pasos:

a. Escribir un guión de *podcast* que contenga todo lo que se va a decir, la música y los efectos de sonidos que se utilizarán. Les proponemos un ejemplo:

Nombre y Tipo de Producción: Podcast "Explorando ciencia"

Operador de radio: música "Deja Vu" de Gustavo Cerati (los primeros 20 segundos de la canción)

Locutora 1: Hoy en Radio Yungas entrevistaremos a una arqueóloga de Jujuy. Ella nos va a contar sobre sus actividades en un museo arqueológico muy cercano a nuestra comunidad.

Locutor 2: Un museo arqueológico permite salvaguardar y dar a conocer la historia de una sociedad, por ello, le damos la bienvenida a María, ella es arqueóloga, estudió en la Universidad Nacional de Jujuy y trabaja actualmente como profesora en ciencias sociales. Nos gustaría que nos comentés cómo es tu trabajo en el museo, cuáles son tus actividades en esta institución.

Entrevistada (arqueóloga): Buenas tardes, gracias por la invitación. Mi trabajo en el Museo consiste en hacer actividades divertidas para niñas, niños y adolescente, yo soy guía en esta institución y explico cómo se produjeron los principales hallazgos arqueológicos en el oriente jujeño.....

- b.** Grabar la voz o las voces, siguiendo el guión presentado.
- c.** Editar el *podcast* y guardar la producción radial terminada para presentarla en el aula.



2. Escuchar todas las producciones radiales en el aula y hacer comentarios sobre ellas.

¡Tips!

- Las actividades de esta secuencia didáctica pueden realizarse en cualquier momento del calendario escolar, pero sugerimos algunas fechas importantes, por ejemplo:

28 de julio: Día Internacional de la Arqueología.

18 de septiembre: Día del Arqueólogo y la Arqueóloga en Argentina.

- Hacer radio es una tarea que requiere de trabajo en equipo. Lo importante es que cada integrante del grupo despliegue todo su potencial: hay quienes tienen un gran conocimiento musical, así como también hay personas que disfrutan conducir (la locución) o tienen mayor comodidad para investigar sobre el tema del programa (la producción).
- Pueden descargar de forma libre y gratuita el programa Audacity, un software muy sencillo que utilizan radios de todo el mundo: www.audacity.es
- El Portal Educar dispone de una serie de tutoriales para aprender a usar Audacity: <https://www.educ.ar/>



Compartí el podcast con otros grupos de estudiantes de la provincia. Envíanos el trabajo a comunicacion@cisor.unju.edu.ar (no olvides mencionar a quienes participaron de la producción, edad y colegio)



Secuencia didáctica N° 3

- **Temas:** El patrimonio cultural y el rol de las mujeres en la arqueología.
- **Modalidad:** Grupal.
- **Estrategias de Enseñanza:** Desarrollo de competencias digitales, aprendizaje cooperativo, debate, aprendizaje basado en proyecto.
- **Recursos materiales:** Computadora, cámara de fotos o teléfono celular con cámara.
- **Software y aplicaciones:** Canva (para crear collage de imágenes, carteles, infografías, presentaciones y otras composiciones) y Padlet (para crear un mural o pizarra digital de fotografías, videos y presentaciones).



Actividades

1. Leer los siguientes textos contenidos en este fascículo “¿Qué es el patrimonio cultural?” y “Las mujeres en la arqueología”
2. El patrimonio cultural implica una diversidad de prácticas y manifestaciones culturales materiales e inmateriales. Por ello, les proponemos que observen atentamente sus entornos cotidianos (familias, escuela, mercados, ferias, barrios, etc.) e identifiquen expresiones culturales que consideren “patrimonio” y en las que participen las mujeres como protagonistas (ejemplo: producción de artesanías, medicina tradicional, gastronomía popular, etc.).
3. Elaborar un collage de fotografías – tomadas por ustedes - que registren las expresiones culturales que identificaron.

El collage deberá incluir una frase, mensaje o reflexión que responda a la pregunta “¿Por qué es necesario cuidar nuestro patrimonio cultural?”.

4. Subir sus producciones a la pizarra de Padlet creada por la/el docente para la exposición de los registros del curso. No olviden incluir el nombre de los autores y las autoras del trabajo.
5. En el aula, debatir sobre las producciones fotográficas: ¿Qué expresiones culturales están representadas en estas imágenes? ¿Qué significa para la comunidad esta práctica o manifestación cultural? ¿Cuál es el rol distintivo de las mujeres en ella?



¡Tips!

- Las actividades de esta secuencia didáctica pueden realizarse en cualquier momento del calendario escolar, pero sugerimos algunas fechas importantes, por ejemplo:

8 de octubre: Día Nacional del Patrimonio Natural y Cultural Argentino.

16 de noviembre: Día Internacional del Patrimonio.

- A la hora de hacer un collage de fotografías es muy importante incorporar imágenes de quienes integren el grupo. No importa la calidad de la cámara de fotos o del celular que tengan, lo importante es lo que la imagen muestra y la diversidad de puntos de vista.
- Un collage de imágenes implica que podemos intervenir con creatividad las fotografías, incorporando dibujos, íconos, cambiar los colores, recortar fragmentos, etc.
- Canva es una web gratuita y muy sencilla para crear hermosas composiciones, incorporando imágenes, dibujos, íconos y textos: <https://www.canva.com/>
- Padlet es una pizarra digital que permite subir imágenes, videos y presentaciones, para compartirla en grupo. Es una herramienta gratuita: <https://es.padlet.com/>
- El portal del Plan Federal Juana Manso dispone de una serie de tutoriales para aprender a usar Canva y Padlet, es muy sencillo hacerlo: <https://juanamanso.edu.ar>



Compartí el collage de fotografías con otros grupos de estudiantes de la provincia. Envíanos el trabajo a comunicacion@cisor.unju.edu.ar (no olvides mencionar a quienes participaron de la producción, edad y colegio)

CONICET



UNJu

Universidad
Nacional de Jujuy

U E - C I S O R

¿Cómo era la vida en el valle de
San Francisco hace dos mil años?

PRÓXIMOS CONTENIDOS



ISBN 978-987-88-3906-6



9 789878 839066



Accedé al fascículo digital y a materiales complementarios
en: <https://cisor.conicet.gov.ar/fasciculoarqueologia/>